



De fiets van OpDieFiets.nl kan in zes eenvoudige stappen gebruiksklaar worden gemaakt.

**Let op:** Schade aan de fiets ten gevolge van foute eindmontage valt buiten de garantie.

Wij raden u aan een vakman in te schakelen indien u:

- Onzeker bent over de uitvoering van onderstaande instructies
- Niet de beschikking heeft over het vereiste gereedschap
- Geen ervaring heeft met (eind)montage van fietsen

Benodigd gereedschap:

- Zachte doek om fiets omgekeerd op te zetten tijdens montage voorwiel en pedalen
- steeksleutel 15 voor montage pedalen en stuur
- steeksleutel/dopsleutel 13 voor afstellen zadel
- Inbussleutel 6 of T40 voor afstellen hoek stuurhendel
- Fietspomp



# 1

## Uitpakken

Haal de fiets uit de doos en verwijder het verpakkingsmateriaal. Indien u een schaar o.i.d. gebruikt, let u erop dat u de lak niet beschadigt.

# 2

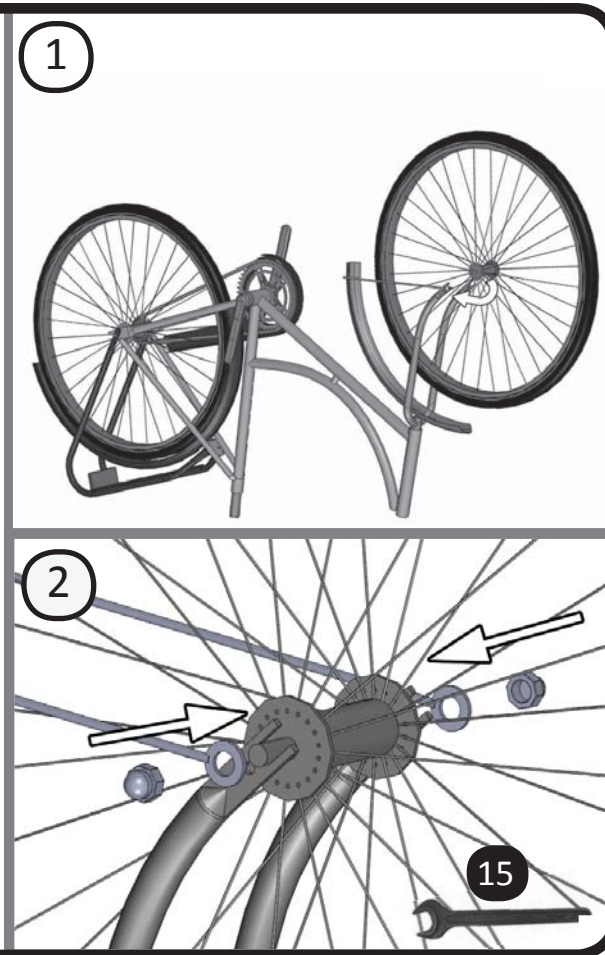
## Montage voorwiel

Zet de fiets omgekeerd op een zachte doek alvorens aan de montage van het voorwiel te beginnen.

Plaats het voorwiel in de voorvork, nadat de moeren verwijderd zijn. Plaats het voorwiel in de as en zet vervolgens de spatbordstangen over de as (1).

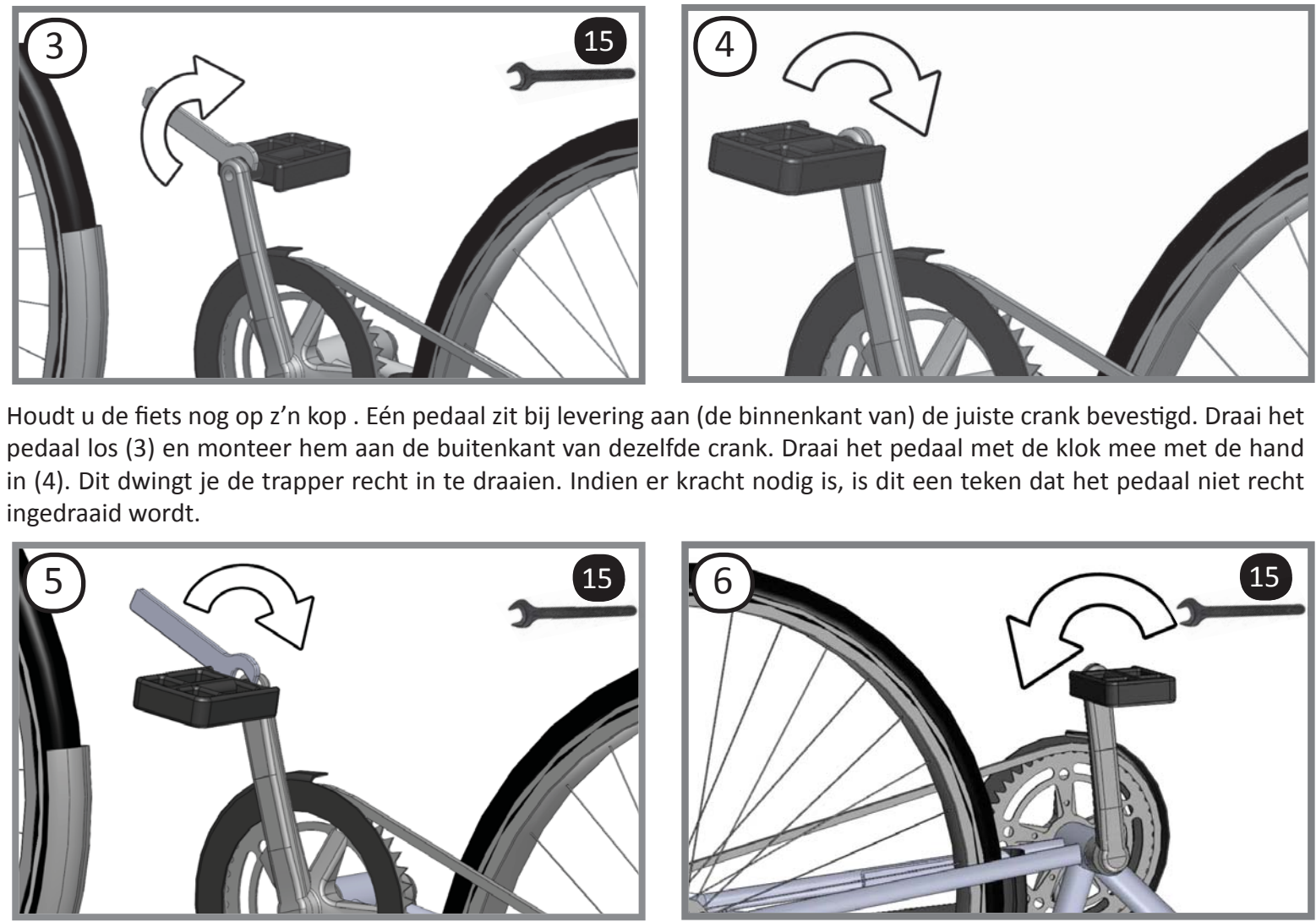
Plaats daarna aan beide zijden de zojuist verwijderde moeren en draai dezen aan met de hand. **Centreer het voorwiel. Deze dient recht ten opzichte van het voorwerk te staan\***! Draai vervolgens de moeren stevig aan met sleutel 15 (2).

\* Schade door verkeerd centreren valt niet onder de garantie.



# 3

## Montage van de pedalen

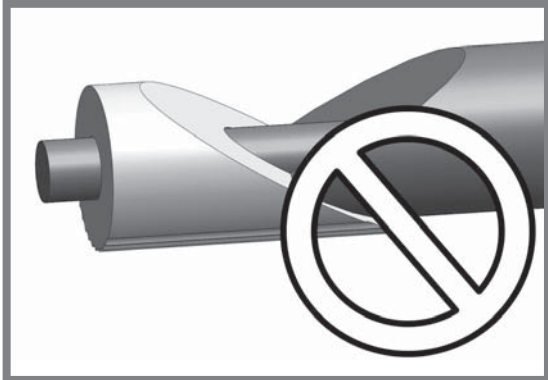


Houdt u de fiets nog op z'n kop. Eén pedaal zit bij levering aan (de binnenkant van) de juiste crank bevestigd. Draai het pedaal los (3) en monteer hem aan de buitenkant van dezelfde crank. Draai het pedaal met de klok mee met de hand in (4). Dit dwingt je de trapper recht in te draaien. Indien er kracht nodig is, is dit een teken dat het pedaal niet recht ingedraaid wordt.

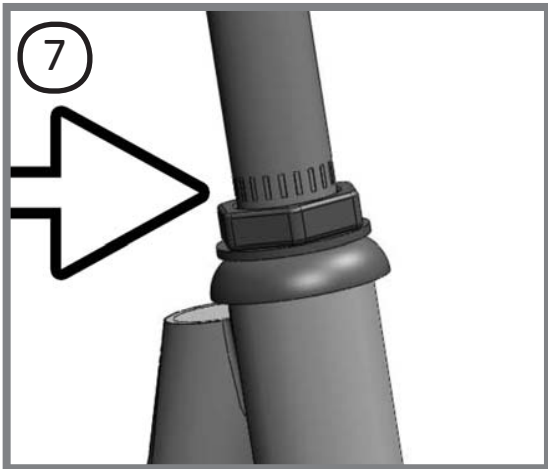
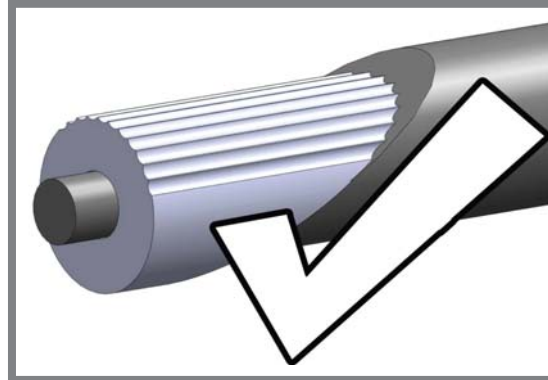
Gebruik pas op het eind een steeksleutel 15 om het pedaal stevig vast te draaien (5). Ook hier dient u weinig kracht voor te hoeven gebruiken. Ga bij het monteren van het tweede pedaal (6) op dezelfde wijze te werk, met als enige verschil dat het pedaal tegen de klok in wordt vastgedraaid. Indien u de pedalen door elkaar haalt, Dan vindt u en 'L' of een 'R' op de kop van de as van de pedalen. Dit staat respectievelijk voor Links en Rechts.

# 4

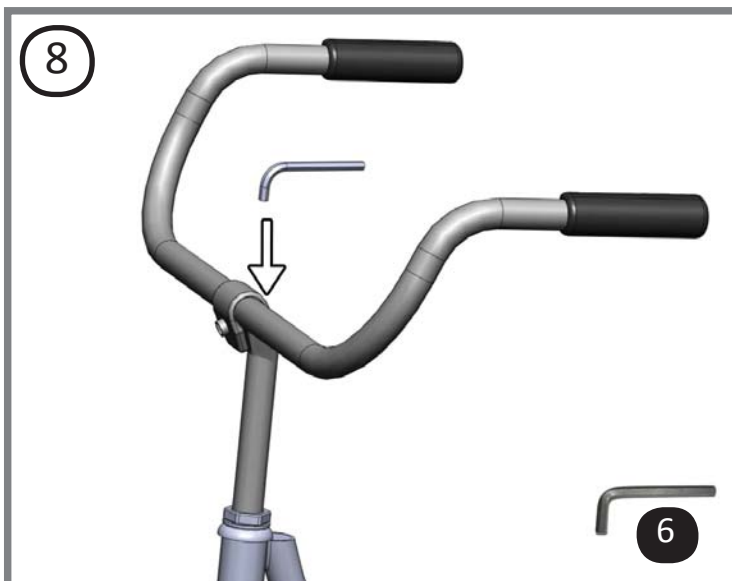
## Montage van stuur



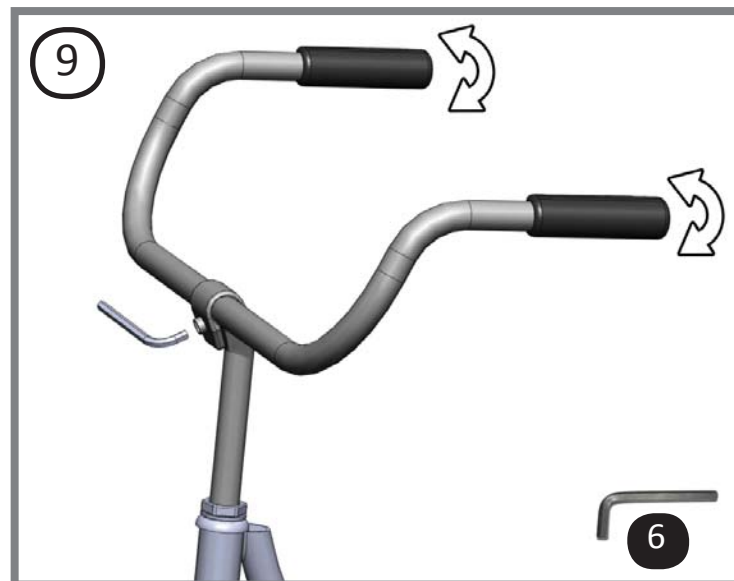
Zet na de montage van de pedalen de fiets weer recht op en klap de standaard uit, zodat het stuur gemonteerd kan worden. Het uiteinde van het stuur dient gedraaid te zijn als in de rechter afbeelding. Steek vervolgens de stuurpen in het frame.



Houd de stuurpen op de gewenste hoogte. De stuurpen moet minimaal zover ingestoken worden dat de arcering (7) **niet meer** zichtbaar is.



Draai de bout bovenin het stuur (8) stevig vast met inbussleutel 6. Het kan even duren voor u het helemaal aangedraaid heeft.



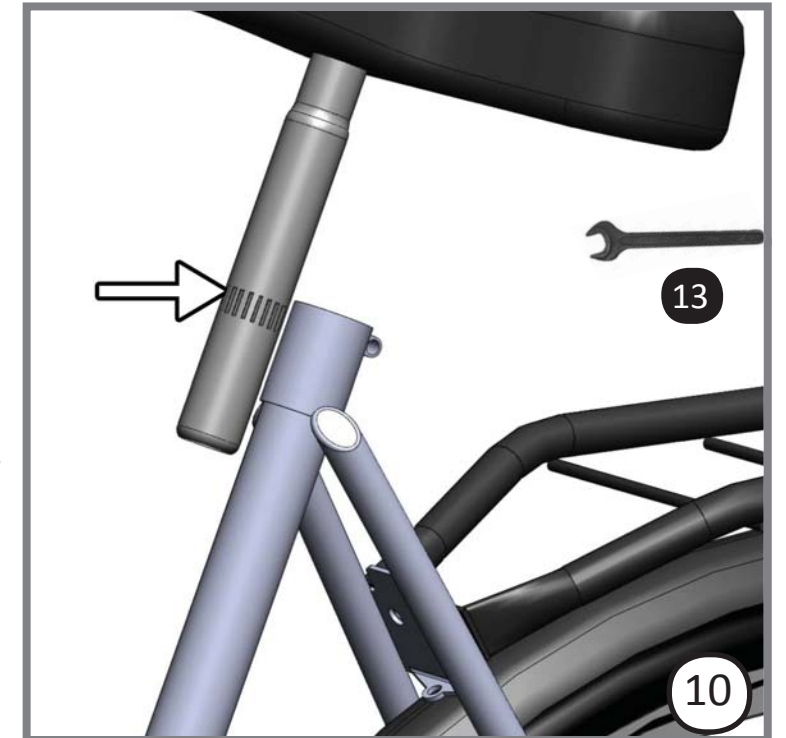
Stel de stuurhendel in de positie die voor u het meest comfortabel is en draai vervolgens de schroef vast met inbussleutel 6 (9).

# 5

## Verstellen van Zadel

Het zadel kan met behulp van een steeksleutel in hoogte versteld worden.

Het zadelpen moet minimaal zover ingestoken worden dat de arcering (10) **niet meer** zichtbaar is.



# 6

## Oppompen van de banden

Pomp de banden op en zorg ervoor dat de maximale druk zoals aangegeven op de band niet wordt overschreden. Om de banden met een normale fietspomp te vullen kunt u het bijgeleverde verloopventiel gebruiken.

Zorg ervoor dat u uw ketting regelmatig smeert gedurende gebruik van de fiets.